



Schweizerische Eidgenossenschaft
Confédération suisse
Confederazione Svizzera
Confederaziun svizra

Département fédéral de justice et police DFJP

Secrétariat d'État aux migrations SEM
Division Intégration

Présentation du préapprentissage d'intégration

Journée sur la migration – IFFP, 18 mai 2017

Léa Gross, Secrétariat d'État aux migrations (SEM)



Utiliser le potentiel des réfugiés:

- Motivation
- Expérience professionnelle
- Formation(s) préalable(s)

Miser sur les structures ordinaires : Formation professionnelle

**Préapprentissage
d'intégration**
comme préparation **ciblée** à
la formation professionnelle





Objectifs du programme pilote

- À court terme : acquisition de **compétences** élémentaires dans un **champ professionnel** en préparation à une **formation professionnelle**
- À moyen terme: **AFP ou CFC**
- À long terme: intégration dans le **marché du travail** et **autonomie financière**

Public cible : réfugiés reconnus et personnes admises à titre provisoire





Principaux éléments du « préapprentissage d'intégration »

- Année de formation **préparatoire** (offre transitoire dans la formation professionnelle)
- **Possible dans tous les champs professionnels** mais doit être spécifique à l'un d'entre eux
- **Stage** d'au moins 8 semaines au total
- Transmission de **compétences pratiques et scolaires** dans un champ professionnel
- Acquisition de **compétences méthodologiques, sociales et personnelles** avec une composante culturelle
- **Encouragement linguistique** continu dans la langue locale





Spécificités du « préapprentissage d'intégration »

- **Lien avec un champ professionnel**
- **Élaboration en collaboration avec les organisations du monde du travail ou des organisations similaires** (notamment le profil de compétences et la confirmation de participation)
- **Accent mis sur la pratique**
- Compétences **linguistiques, scolaires** et **transversales** visées en conséquence
- **Possibilité d'inclure d'autres lieux de formation**



Pourquoi établir un lien avec un domaine professionnel ?

- Les premières bases sont transmises dans le cadre de l'**encouragement de l'intégration** (programmes cantonaux d'intégration), par ex. :
 - **Informations sur la vie en Suisse**
 - **Cours de langue**
 - Éventuellement, offres relatives à l'**orientation professionnelle**
 - Éventuellement, premiers **stages d'essai ou d'information professionnelle**
- Dès que l'intéressé possède une certaine base, il importe de le **préparer de manière ciblée** à la formation professionnelle initiale visée.



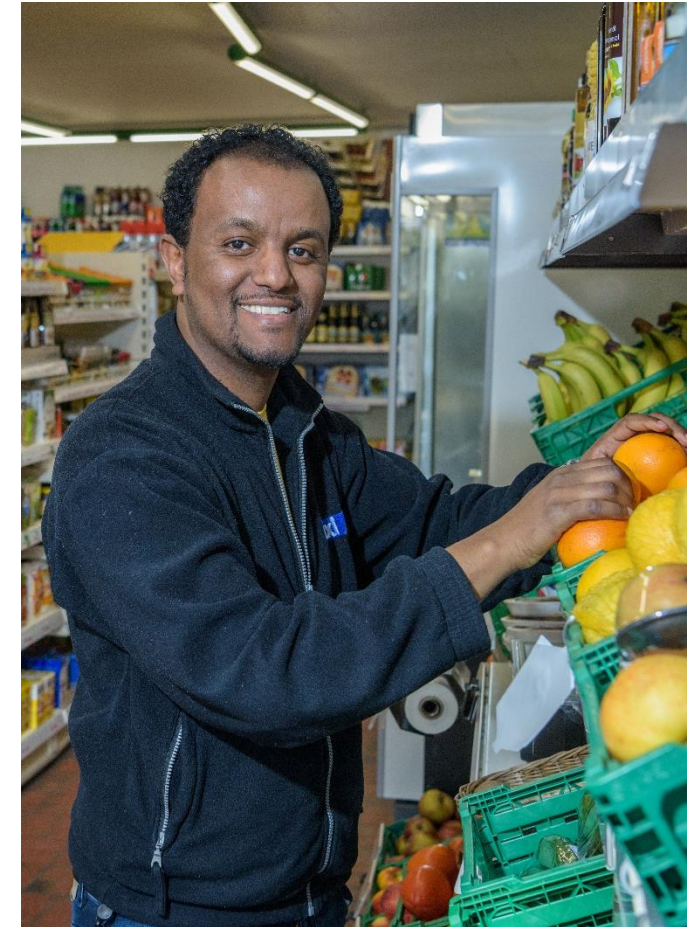
Pourquoi établir un lien avec un champ professionnel ?

- Les **réfugiés reconnus** et les **personnes admises à titre provisoire n'ont pas tous le même bagage**, mais nombre d'entre eux ont acquis une formation scolaire de base et une expérience professionnelle dans le pays d'origine
- Cette préparation est source de **motivation** et permet de définir des **objectifs** précis
- **Préparation** ciblée à la **mission en entreprise**
- Gain de temps, utilisation efficace des moyens financiers
- Condition préalable à la **collaboration des organisations du monde du travail**



Calendrier / processus

- **2017 : élaboration et dépôt des programmes**
 - Élaboration et préparation à l'échelon des cantons et des associations professionnelles participantes
 - Délai de dépôt formel des programmes : 22 septembre 2017 (seules les autorités cantonales chargées de la formation professionnelle peuvent déposer un programme)
 - Conventions-programmes entre les cantons et le SEM
- **2018 : mise en œuvre des préapprentissage d'intégration**
 - En fonction du calendrier des formations professionnelles initiales visées par la suite, lancement effectif en été 2018
 - Suivi sommaire et évaluation
- **2019 : (Conseil fédéral) décision relative à la poursuite du programme après 2021**





Merci !

Formation Orientation Marché du travail

PANORAMA

N° 2 | 2017

Réfugiés

L'insertion professionnelle des réfugiés passe obligatoirement par la formation, que ce soit au sein d'une classe d'alphabétisation ou à l'université. Quelles sont les structures mises en place et quels sont les programmes proposés pour ces personnes? Tour d'horizon.



Préapprentissage d'intégration

Une année pour se préparer à un apprentissage

Le programme pilote «Préapprentissage d'intégration» pour les réfugiés reconnus et les personnes admises à titre provisoire démarrera en août 2018. Dans le cadre de cette formation d'une année, ce sont d'abord 800, puis 1000 personnes qui seront préparées de manière ciblée en vue d'une formation professionnelle initiale.

Par Thomas Fuhrmann, conseiller spécialisé au Secrétariat d'État aux migrations et chef du projet «Préapprentissage d'intégration».

Ces trois dernières années, le nombre de personnes admises à titre provisoire. Le Conseil fédéral en-